

The Sage logo is displayed in a bright green, lowercase, sans-serif font at the top center of the page. The background of the entire page is a blurred photograph of three young adults (two women and one man) standing and talking in a modern, brightly lit indoor space, possibly a university or office lobby. The man in the center is holding a tablet.

sage

Sage XRT Treasury

Version 4.3.0

Guide d'installation

Sommaire



Présentation	3
Préconisations	3
Contenu du DVD	4
Première Installation.....	5
Documentation	12
Création de la base de données	12
Utilisation d'une base de données existante	12
Création d'un utilisateur et ouverture de droits	12
Gestion des licences	12
Mise à jour sur versions antérieures.....	13

Présentation

Le présent document décrit la procédure d'installation de **Sage XRT Treasury** 4.3.0.

Préconisations

Sage XRT Treasury reste une version 32 bits !

Cette version est une version uniquement et totalement compatible avec les versions 64 bits de **Sage XRT Bank Format Library** et **Sage XRT Common Services**.

Ordre d'installation à respecter pour la gamme **Sage XRT Treasury** :

1. **Sage XRT Bank Format Library** 4.6.100
2. **Sage XRT Common Services** 5.1.103
3. **Sage XRT Communication** 4.2.1
4. **Sage XRT Signature** 4.2.1
5. **Sage XRT Treasury** 4.3.0

Vous devez être **Administrateur** des machines pour procéder à des installations.

Le **Contrôle de Compte d'Utilisateur** du poste ou serveur doit être désactivé le temps de l'installation.

Vous devez avoir tous les droits sur les répertoires liés à l'application **Sage XRT Treasury**.


















Réalisez la sauvegarde de vos données avant toute opération de mise à jour de l'application.

Toutes les applications doivent être fermées avant de démarrer l'installation de **Sage XRT Treasury**.

Le moteur de base de données doit être installé et actif avant le démarrage de l'installation.

Les répertoires d'installation de l'application et ceux des données ne doivent pas comporter d'accent ou de caractères non ASCII.

Contenu du DVD

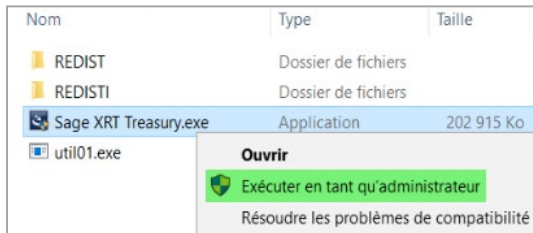
		Guides	Guide d'Installation
		Draft Reconciliation	Manuel utilisateur de Rapprochement LCR
		FX	Manuel utilisateur de FX (Risque de Change)
		Indicators	Manuel utilisateur sur les Indicateurs
		Installations	Guides d'Installation
		Liquidity	Manuel utilisateur de Budget de Trésorerie
		Payment	Manuels utilisateur de Payment
		Supports	Supports de cours et autres anciens documents classés par langue
		HotFixes	... de la version livrée
		Nouveautés	... de la version livrée
		Historique	Documents antérieurs des nouveautés
		Produits	Dossier contenant les programmes d'installation
		Outils	Pour l'installation des applications annexes nécessaires au bon fonctionnement de Sage XRT Treasury
		Sage XRT Bank Format Library	Programme d'installation de Sage XRT Bank Format Library
		Sage XRT Common Services	Programme d'installation de Sage XRT Common Services
		Sage XRT Treasury	Programme d'installation de Sage XRT Treasury
		SEI	Pour l'installation de Sage Enterprise Intelligence
		Guides	Guide d'Installation

Première Installation

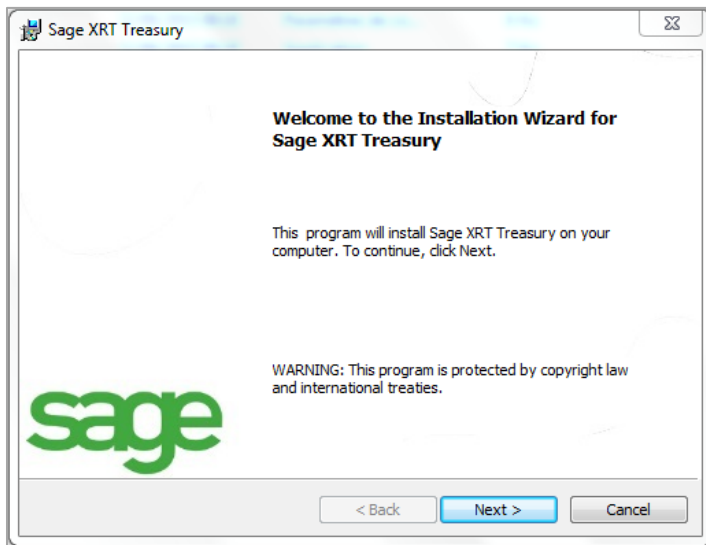
Avant d'installer **Sage XRT Treasury 4.3.0**, vous devez déjà avoir installé **Sage XRT Common Services** et **Sage XRT Bank Format Library**.

Consultez leur guide d'installation dans le répertoire **Guides**.

A partir du répertoire **Produits** puis **Sage XRT Treasury**, sélectionnez le fichier **Sage XRT Treasury.exe**. Effectuez un clic droit pour exécuter le fichier et cliquez sur l'option **Exécuter en tant qu'administrateur**.



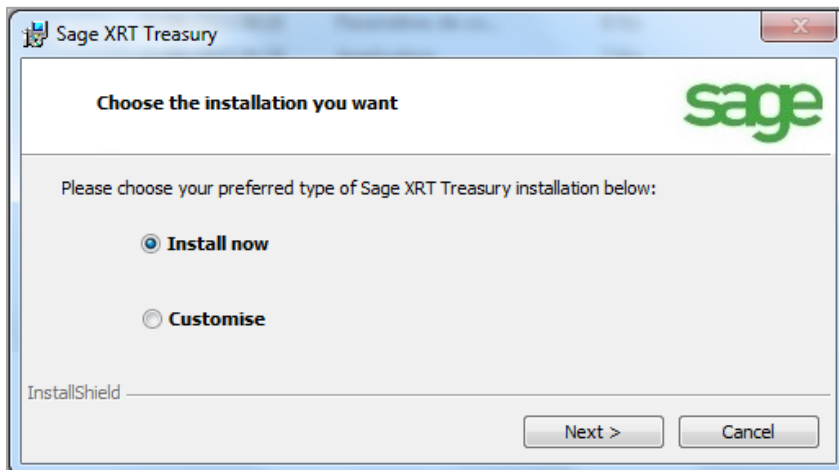
L'**InstallShield Wizard** s'ouvre.



Dans l'écran **Welcome to the Installation Wizard for Sage XRT Treasury**, cliquez sur le bouton **Next**.

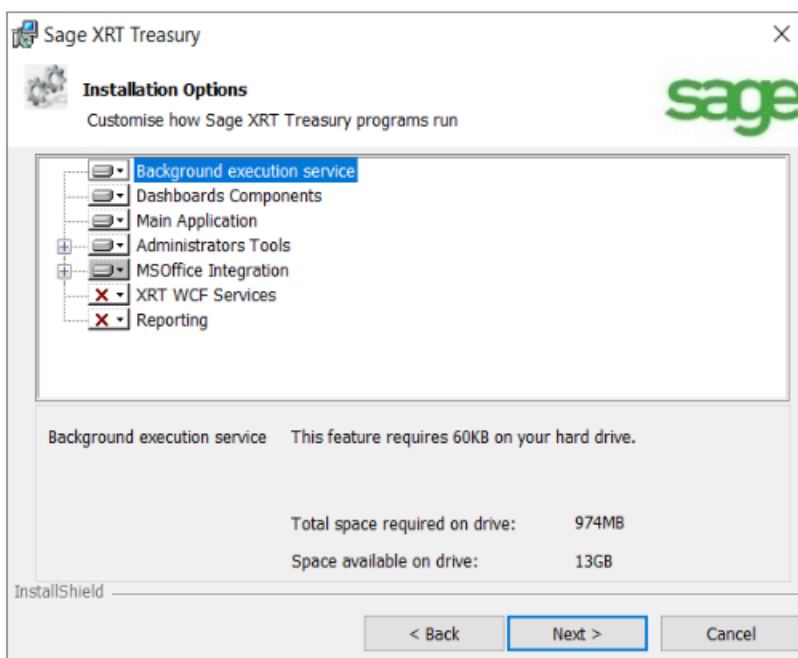
Première Installation

L'écran suivant propose deux options d'installation.



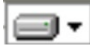
- **Install now** : Correspond à une installation standard.
- **Customise** : Donne la possibilité de choisir les éléments qui seront installés ainsi que les chemins d'installation.

Lorsqu'on choisit l'option **Customise** et après avoir cliqué sur **Next**, l'écran ci-dessous apparaît.



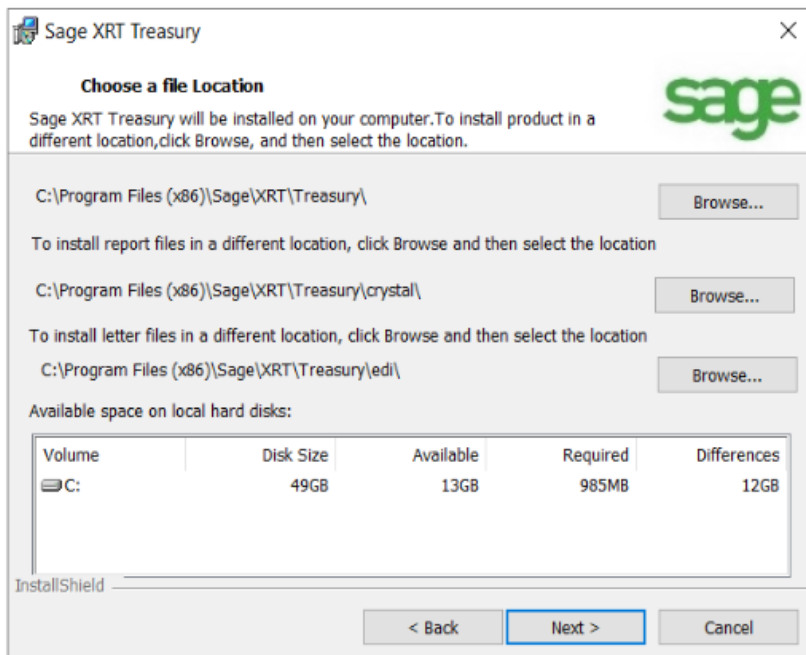
Note : **XRT WCF Services** inclut le service nécessaire au bon fonctionnement de l'import/export du paramétrage et de la synchronisation avec **Sage XRT Advanced**. **Reporting** est indispensable dans le cadre de l'utilisation de **Sage Enterprise Intelligence (SEI)**.

Première Installation

Afin de ne pas activer une option, cliquez sur l'icône  correspondante et sélectionnez le choix **This features will not be available** : l'icône **X** s'affiche comme sur l'écran au-dessus.

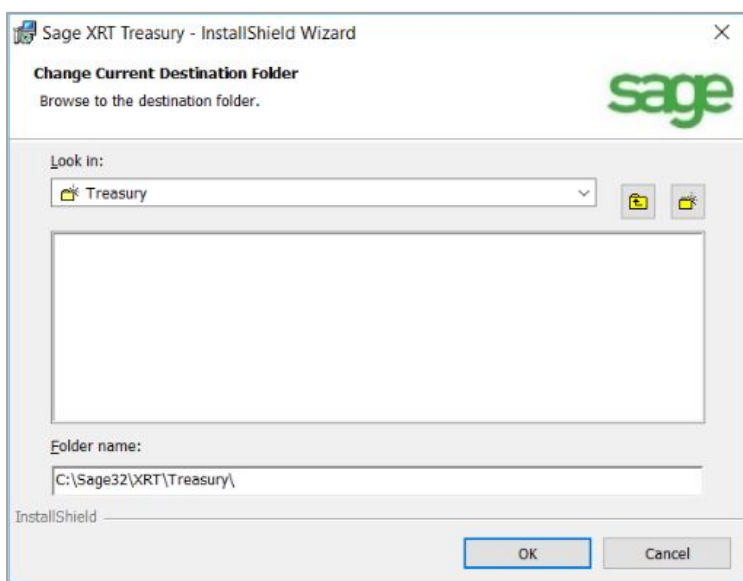
Inversement, cliquez sur **X** puis **This feature will be installed on local hard drive** pour rendre actifs les programmes désirés.

Cliquez sur **Next**.



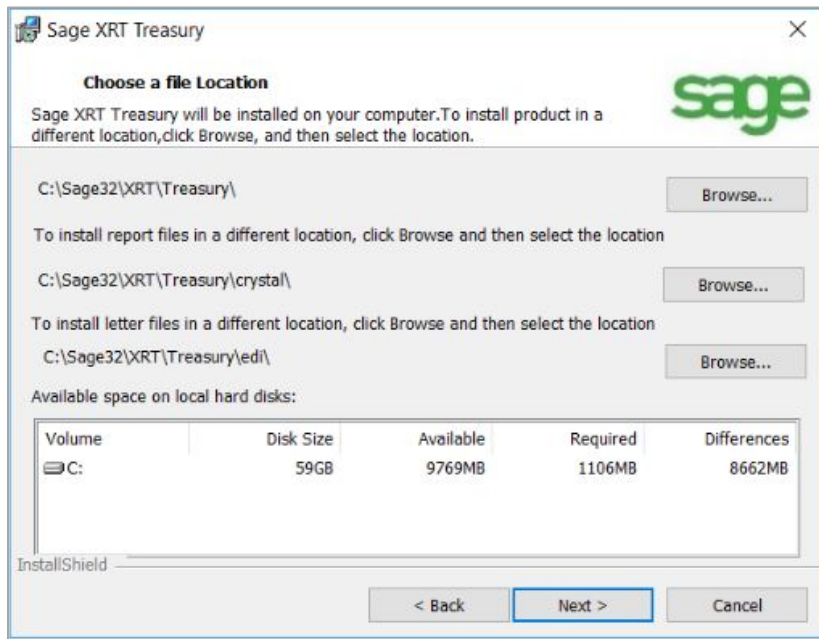
Afin de modifier les chemins de l'installation, cliquez sur le bouton **Browse**.

Important ! Par défaut, les trois chemins indiqués sur l'écran précédent seront modifiés.



Première Installation

Choisissez le disque (ou le chemin) sur lequel vous allez installer l'application puis validez votre choix en cliquant sur **OK**.



Vérifiez la prise en compte de la modification de vos chemins.

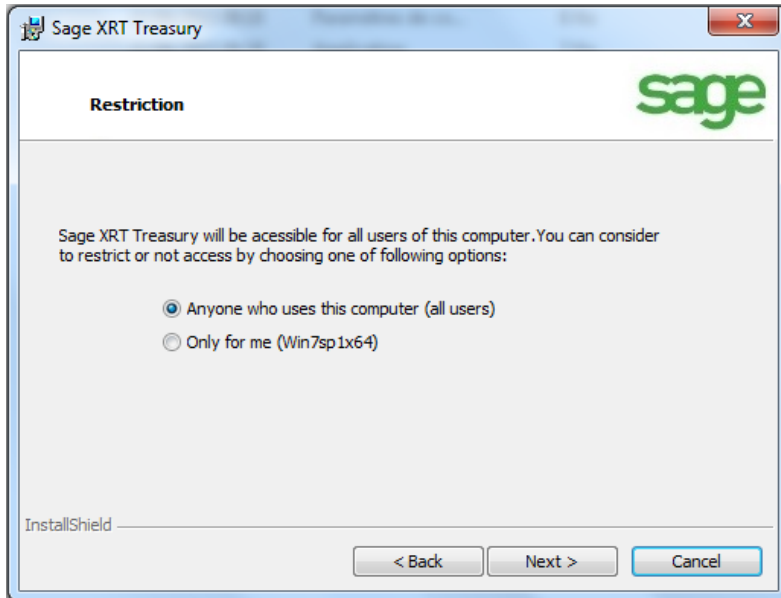
Cliquez sur **Next**.

L'écran qui suit permet de gérer les restrictions d'accès à l'application.

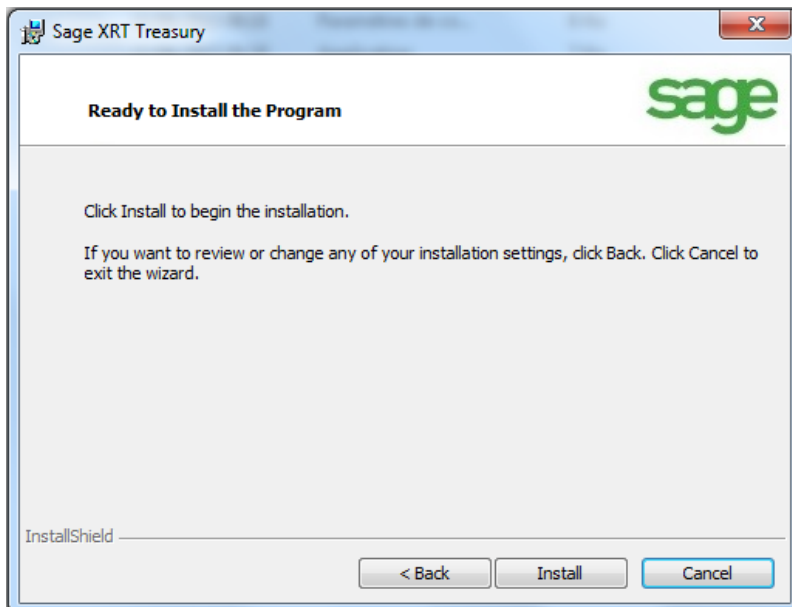
Première Installation

Deux options sont possibles :

- **Anyone who uses this computer (all users)** : tout utilisateur se connectant sur cet ordinateur peut lancer l'application.
- **Only for me (xxx)** : seul l'administrateur en train de procéder à l'installation peut lancer l'application.



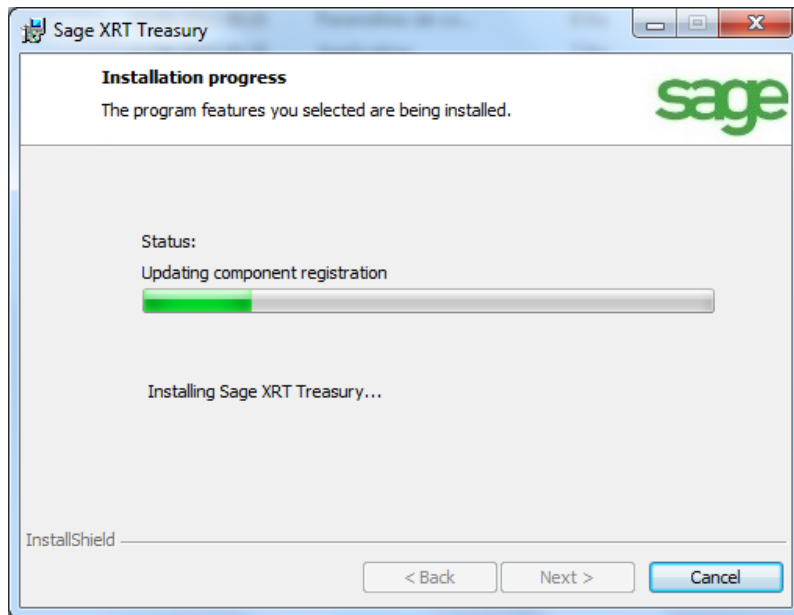
Cliquez sur le bouton **Next**.



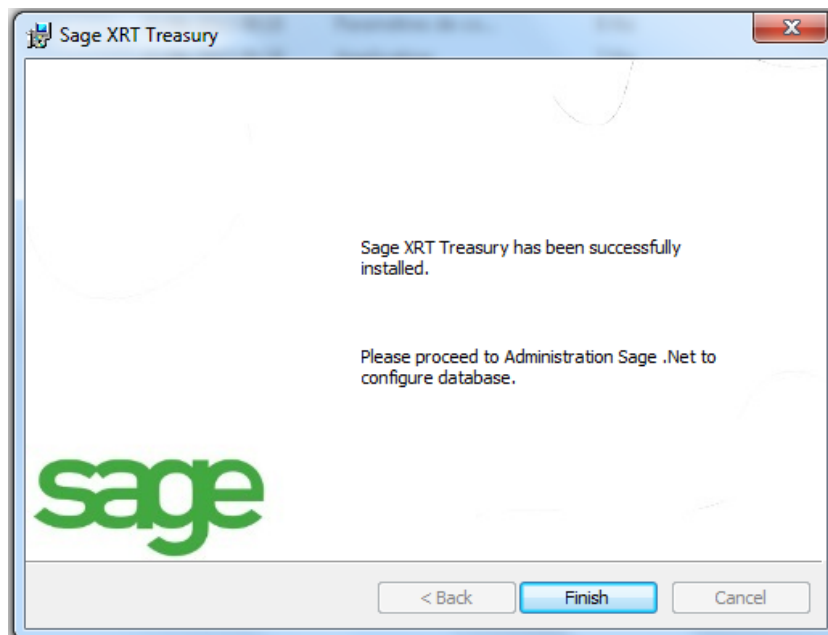
Cliquez sur le bouton **Install** pour poursuivre l'installation ou cliquez sur le bouton **Back** pour revenir à l'écran précédent.

Première Installation

L'écran **Installation progress** s'affiche : la barre de progression montre l'avancement de l'installation.

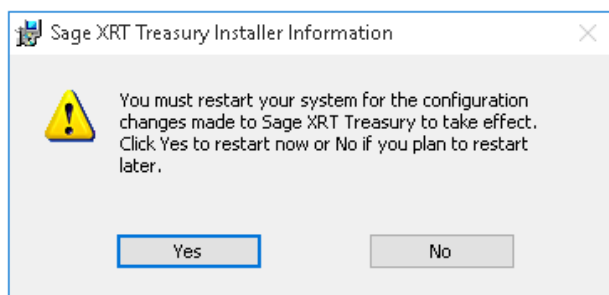


Dans l'écran ci-dessous, cliquez sur le bouton **Finish**.



Première Installation

Une fois l'installation terminée, cliquez sur **Yes** pour redémarrer l'ordinateur.



Documentation

Création de la base de données

Pour créer une nouvelle base de données, consultez le *Guide d'installation* de **Sage XRT Common Services** (SCS), disponible dans le répertoire **Guides** du DVD.

Utilisation d'une base de données existante

Pour mettre à jour une base de données, consultez le *Guide d'installation* de **Sage XRT Common Services**, disponible dans le répertoire **Guides** du DVD.

Création d'un utilisateur et ouverture de droits

Pour créer et gérer les droits utilisateurs, consultez le *Guide d'utilisation* de **Sage XRT Common Services**, disponible dans le répertoire **Guides** du DVD.

Gestion des licences

Pour ajouter ou modifier la licence des produits, consultez le *Guide d'utilisation* de **Sage XRT Common Services**, disponible dans le répertoire **Guides** du DVD.

Mise à jour sur versions antérieures

Un mode mise à jour est disponible mais il n'est pas totalement stable. C'est pourquoi nous vous recommandons de désinstaller les versions antérieures des applications **Sage XRT**, puis d'installer les nouvelles versions.

Désinstallez les versions antérieures dans cet ordre (inverse de celui de l'installation) :

1. **Sage XRT Treasury** 4.0.x
2. **Sage XRT Common Services** 3.9.20x ou 5.0x
3. **Sage XRT Bank Format Library** 2.1.20x ou 4.5x

Puis installez les nouvelles versions en suivant les instructions du chapitre précédent et dans l'ordre suivant :

1. **Sage XRT Bank Format Library** 4.6.100
2. **Sage XRT Common Services** 5.1.103
3. **Sage XRT Treasury** 4.3.0

Important ! Faites une sauvegarde de vos bases de données **Sage XRT Common Services** et **Sage XRT Treasury** avant tout changement.