

The Sage logo is displayed in a bright green, lowercase, sans-serif font at the top center of the page. The background of the entire page is a blurred photograph of three young adults (two women and one man) standing in a modern, brightly lit indoor space, possibly a university or office lobby, and engaged in conversation. The man in the center is holding a tablet.

sage

Sage XRT Treasury

Version 4.2.0

Guide d'Installation

Sommaire



Préconisations.....	3
Contenu du DVD.....	4
Première Installation	5
Documentation.....	12
Installation mise à jour	13

Préconisations

Le présent document décrit la procédure d'installation de **Sage XRT Treasury** v4.2.0.

Sage XRT Treasury reste une version 32 bits !

Cependant, cette version est la première version à être uniquement et totalement compatible avec les versions 64 bits de **Sage XRT Bank Format Library** et **Sage XRT Common Services**.

Ordre d'installation à respecter pour la gamme **Sage XRT Treasury** :

1. **Sage XRT Bank Format Library** v4.5.0
2. **Sage XRT Common Services** v5.0.5
3. **Sage XRT Communication** v4.2.0
4. **Sage XRT Signature** v4.2.0
5. **Sage XRT Treasury** v4.2.0

Vous devez être **Administrateur** des machines pour procéder à des installations.

Le **Contrôle de Compte d'Utilisateur** du poste ou serveur doit être désactivé le temps de l'installation.

Vous devez avoir tous les droits sur les répertoires liés à l'application **Sage XRT Treasury**.



















Réalisez la sauvegarde de vos données avant toute opération de mise à jour de l'application.

Toutes les applications doivent être fermées avant de démarrer l'installation de **Sage XRT Treasury**.

Le moteur de base de données doit être installé et actif avant le démarrage de l'installation.

Les répertoires d'installation de l'application et ceux des données ne doivent pas comporter d'accent ou de caractères non ASCII.

Contenu du DVD

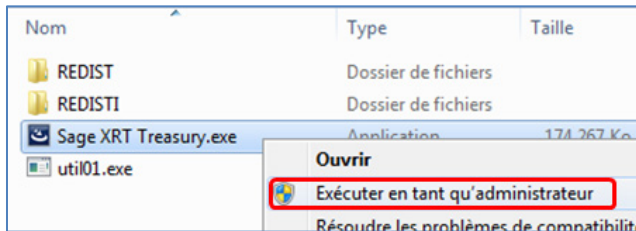
	Guides	Guide d'Installation
	Draft Reconciliation	Manuel utilisateur de Rapprochement LCR
	FX	Manuel utilisateur de FX (Risque de Change)
	Indicators	Manuel utilisateur sur les Indicateurs
	Installations	Guides d'Installation
	Liquidity	Manuel utilisateur de Budget de Trésorerie
	Payment	Manuels utilisateur de Payment
	Supports	Supports de cours et autres anciens documents classés par langue
	HotFixes	... de la version livrée
	Nouveautés	... de la version livrée
	Historique	Documents antérieurs des nouveautés
	Produits	Dossier contenant les programmes d'installation
	Outils	Pour l'installation des applications annexes nécessaires au bon fonctionnement de Sage XRT Treasury
	Sage XRT Bank Format Library	Programme d'installation de Sage XRT Bank Format Library
	Sage XRT Common Services	Programme d'installation de Sage XRT Common Services
	Sage XRT Treasury	Programme d'installation de Sage XRT Treasury
	SEI	Pour l'installation de Sage Enterprise Intelligence
	Outils	Pour l'installation des applications annexes nécessaires au bon fonctionnement de Sage XRT Treasury

Première Installation

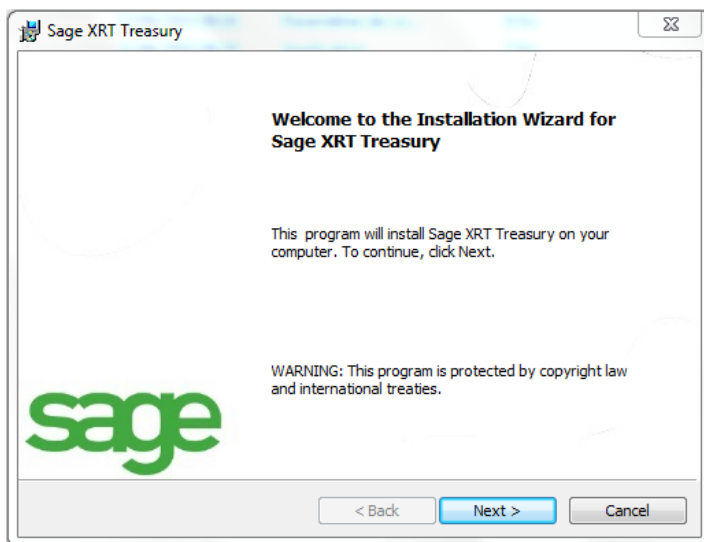
Avant d'installer **Sage XRT Treasury v4.2.0**, vous devez déjà avoir installé **Sage XRT Common Services** et **Sage XRT Bank Format Library**.

Consultez leur guide d'installation dans le répertoire **Guides**.

1. A partir du répertoire **Produits** puis **Sage XRT Treasury**, sélectionnez le fichier **Sage XRT Treasury.exe**. Effectuez un clic droit pour exécuter le fichier et cliquez sur l'option **Exécuter en tant qu'administrateur**.



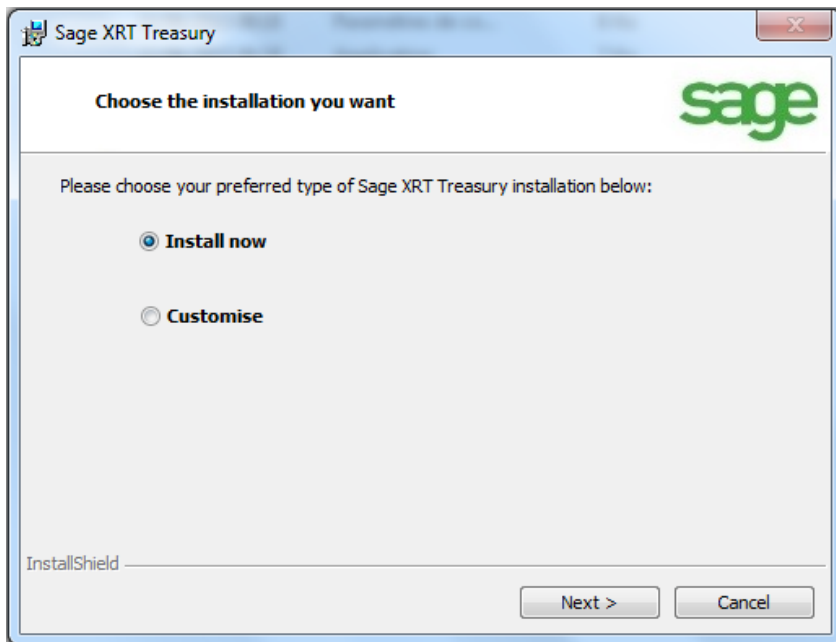
L'**InstallShield Wizard** se lance.



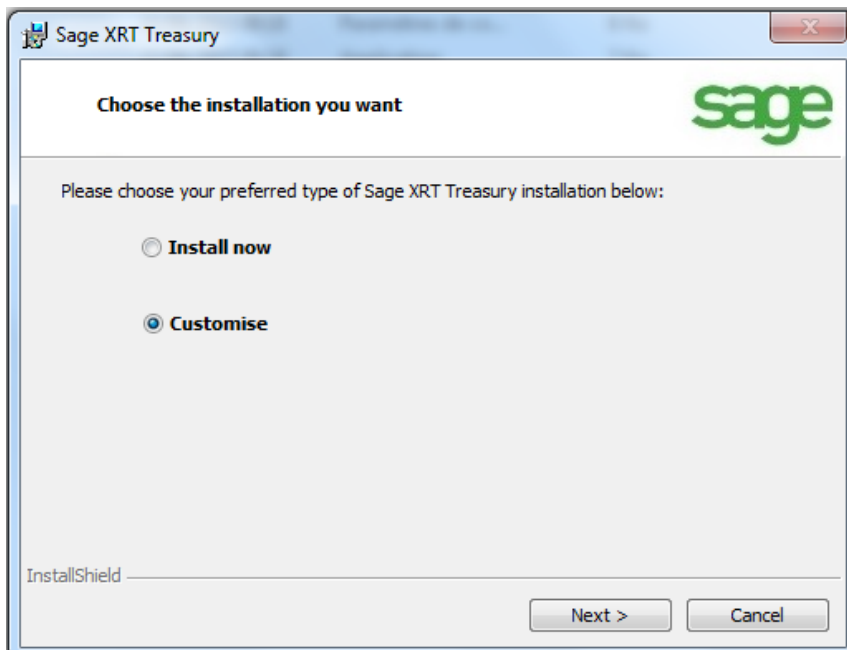
2. Dans l'écran **Welcome to the Installation Wizard for Sage XRT Treasury**, cliquez sur le bouton **Next**.

Première Installation

3. L'écran suivant propose deux options d'installation :
 - **Install now** : Correspond à une installation standard.

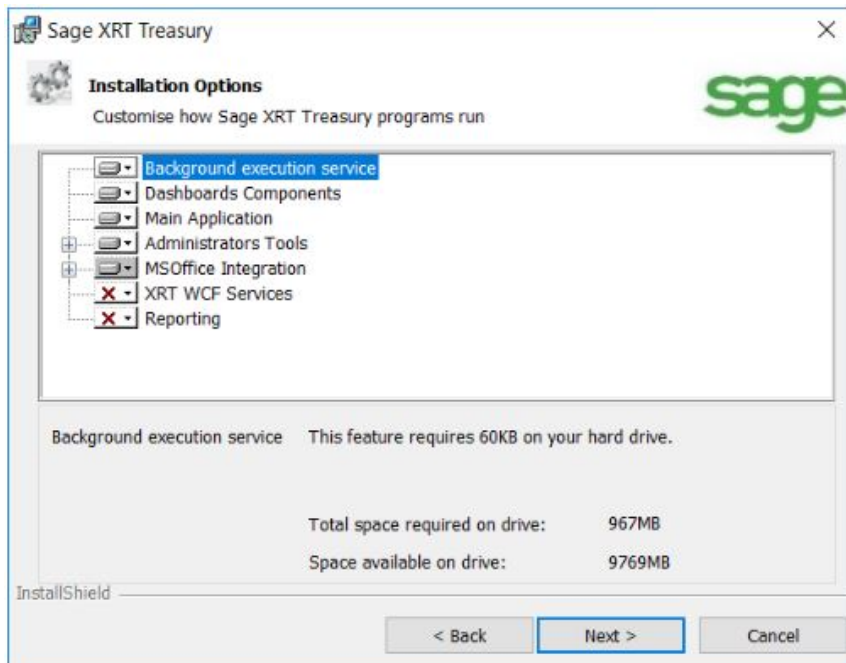


- **Customise** : Donne la possibilité de choisir les éléments qui seront installés ainsi que les chemins d'installation.




Première Installation

Lorsqu'on choisit l'option **Customise** et après avoir cliqué sur **Next**, l'écran ci-dessous apparaît :



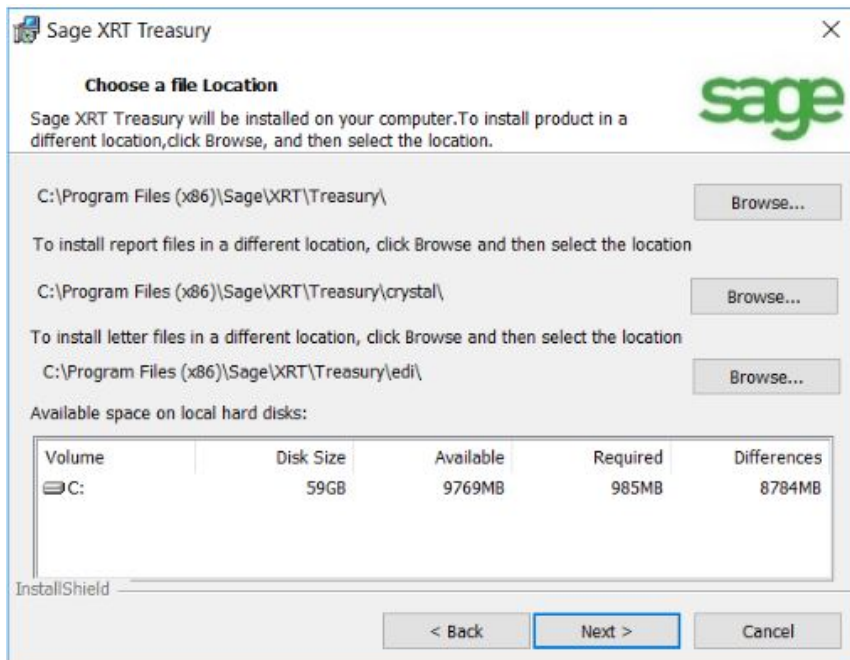
Note : **XRT WCF Services** inclut le service nécessaire au bon fonctionnement de l'import/export du paramétrage et de la synchronisation avec **Sage XRT Advanced**. **Reporting** est indispensable dans le cadre de l'utilisation de **Sage Enterprise Intelligence (SEI)**.

Afin de ne pas activer une option, cliquez sur l'icône  correspondante et sélectionnez le choix **This features will not be available** : l'icône **X** s'affiche comme sur l'écran au-dessus.

Inversement, cliquez sur **X** puis **This feature will be installed on local hard drive** pour rendre actifs les programmes désirés.

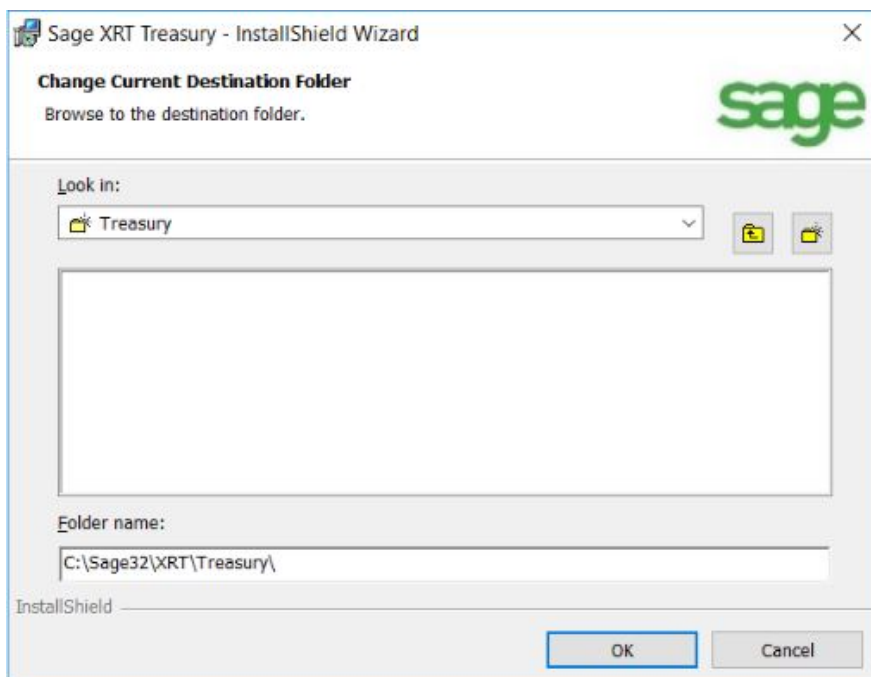
Cliquez sur **Next**.

Première Installation



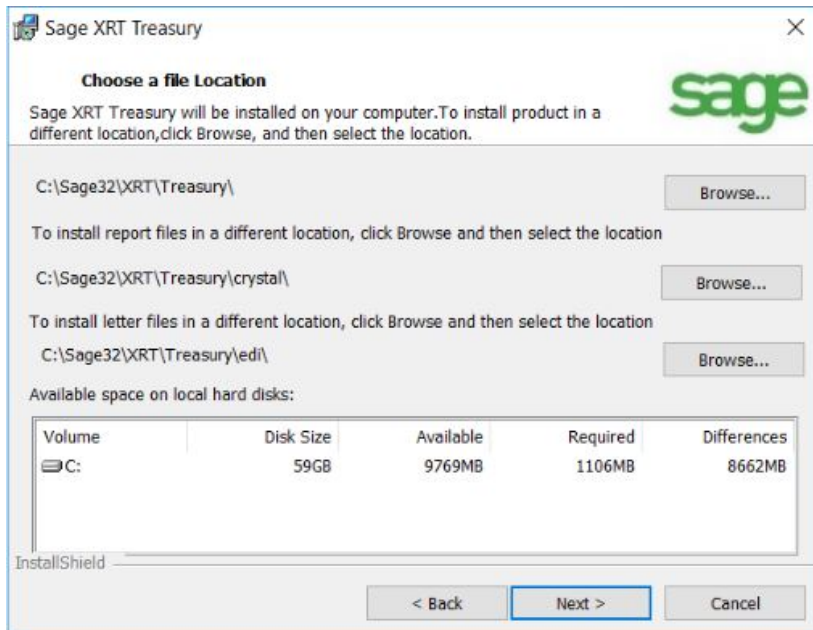
Afin de modifier les chemins de l'installation, cliquez sur le bouton **Browse**.

Important ! Par défaut, les trois chemins indiqués sur l'écran précédent seront modifiés.



Choisissez le disque ou le chemin sur lequel vous allez installer l'application puis validez votre choix en cliquant sur **OK**.

Première Installation



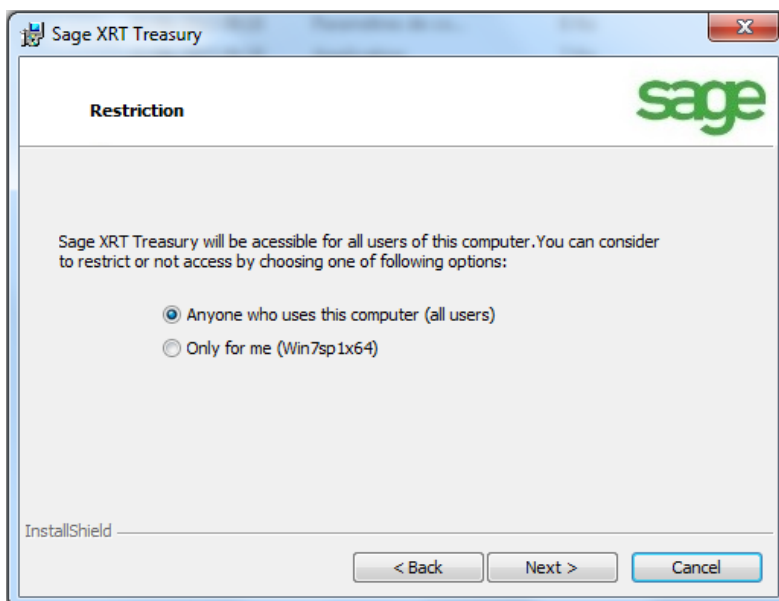
Vérifiez la prise en compte de la modification de vos chemins.

Cliquez sur **Next**.

4. L'écran qui suit permet de gérer les restrictions d'accès à l'application.

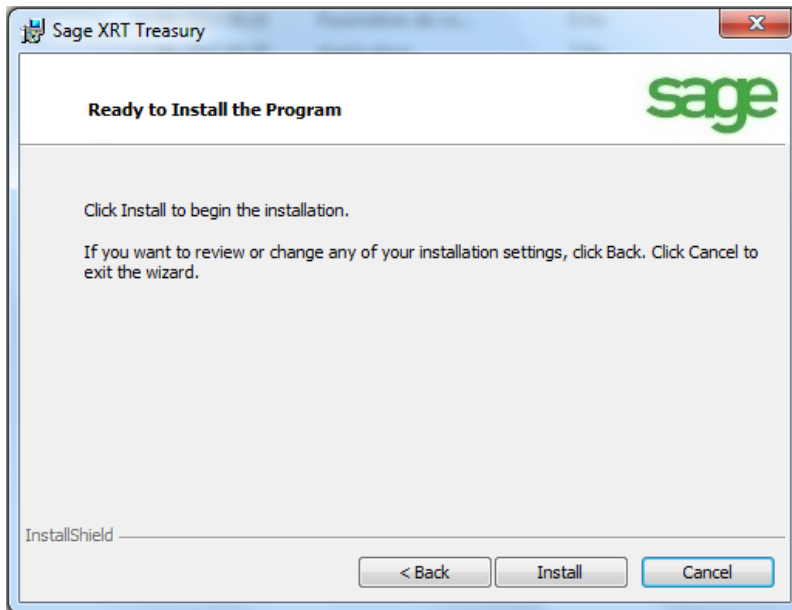
Deux options sont possibles :

- **Anyone who uses this computer (all users)** : tout utilisateur se connectant sur cet ordinateur peut lancer l'application.
- **Only for me (xxx)** : seul l'administrateur en train de procéder à l'installation peut lancer l'application.



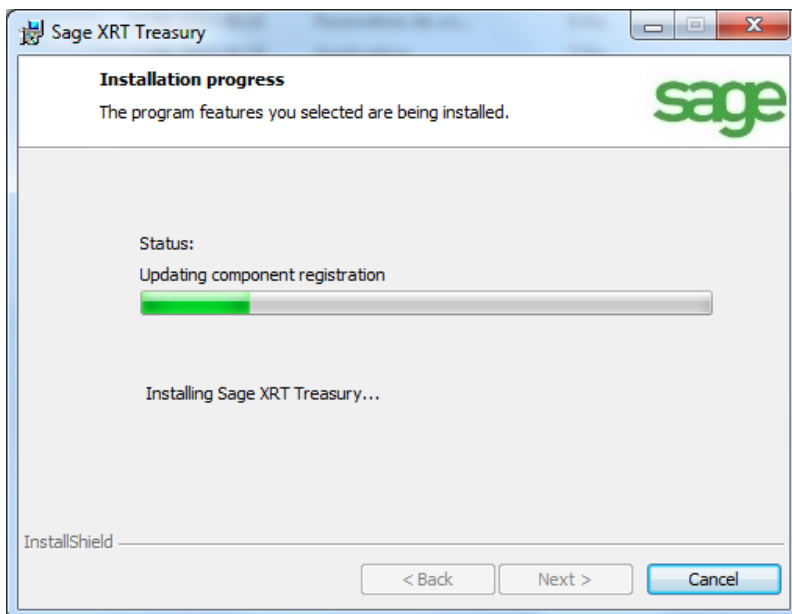
Première Installation

Cliquez sur le bouton **Next**.



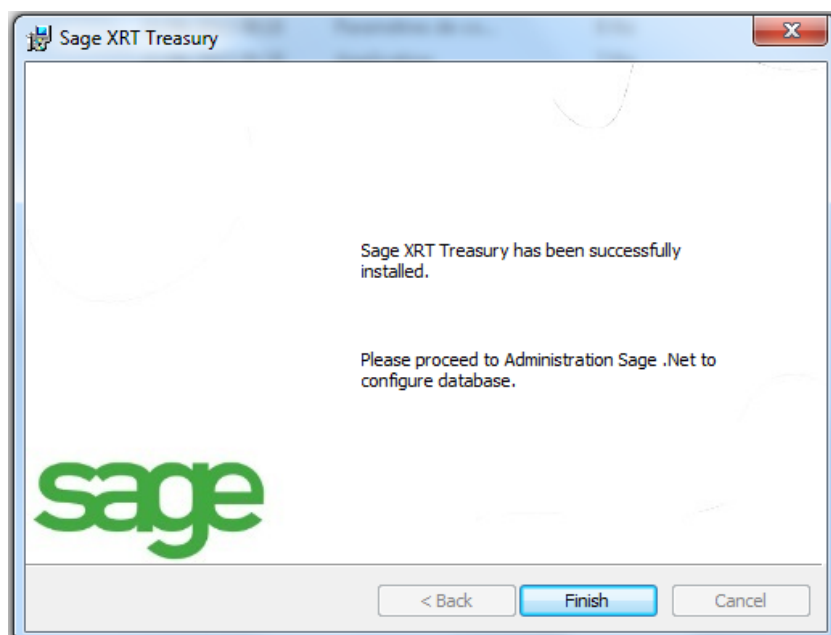
Cliquez sur le bouton **Install** pour poursuivre l'installation ou cliquez sur le bouton **Back** pour revenir à l'écran précédent.

L'écran **Installation progress** s'affiche : la barre de progression montre l'avancement de l'installation.

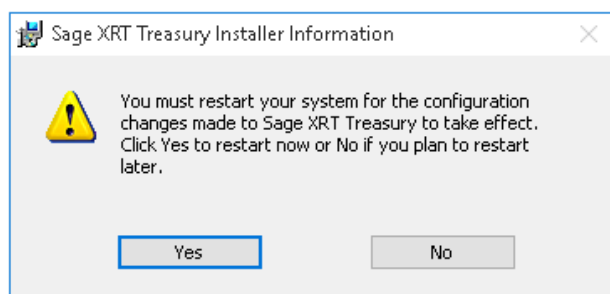


Première Installation

5. Dans l'écran ci-dessous, cliquez sur le bouton **Finish**.



6. Une fois l'installation terminée, cliquez sur **Yes** pour redémarrer l'ordinateur.



Documentation

- **Création de la base de données**

Pour créer une nouvelle base de données, consultez le *Guide d'installation de Sage XRT Common Services (SCS)*, disponible dans le répertoire **Guides** du DVD.

- **Utilisation d'une base de données existante**

Pour mettre à jour une base de données, consultez le *Guide d'installation de Sage XRT Common Services (SCS)*, disponible dans le répertoire **Guides** du DVD.

- **Création d'un utilisateur et ouverture de droits**

Pour créer et gérer les droits utilisateurs, consultez le *Guide d'utilisation de Sage XRT Common Services (SCS)*, disponible dans le répertoire **Guides** du DVD.

- **Gestion des licences**

Pour ajouter ou modifier la licence des produits, consultez le *Guide d'utilisation de Sage XRT Common Services (SCS)*, disponible dans le répertoire **Guides** du DVD.

Installation mise à jour

Important ! Faites une sauvegarde de vos bases de données (**Sage XRT Common Services** et **Sage XRT Treasury**) avant tout changement.

L'installation en mode mise à jour de l'application existe mais elle n'est pas totalement fiable, c'est pourquoi il est recommandé de désinstaller vos anciennes applications Sage XRT afin d'installer les nouvelles versions (en suivant les instructions du chapitre précédent) et dans l'ordre suivant :

1. **Sage XRT Bank Format Library** v4.5.0
2. **Sage XRT Common Services** v5.0.5
3. **Sage XRT Treasury** v4.2.0

Note : La désinstallation doit se faire dans l'ordre inverse de celui de l'installation :

- **Sage XRT Treasury** v4.0.x
- **Sage XRT Common Services** v3.9.20x
- **Sage XRT Bank Format Library** v2.1.20x