

The Sage logo is displayed in a bright green, lowercase, sans-serif font at the top center of the page. The background of the entire page is a blurred photograph of three young adults (two women and one man) standing and talking in a modern, brightly lit indoor space, possibly a university or office building. The man in the center is wearing a tan jacket and holding a tablet, while the two women are dressed in casual business attire.

Sage XRT Treasury

Versión 4.0.900

Manual de instalación

Índice



| | |
|---|-----------|
| Indicaciones | 3 |
| Contenido del Pack de instalación..... | 4 |
| Instalación por primera vez | 5 |
| Documentación | 11 |
| Instalación actualizada | 13 |

Indicaciones

Este documento describe el procedimiento de instalación de **Sage XRT Treasury v4.0.900**.

El orden de instalación que hay que respetar para la gama **Sage XRT Treasury** es el siguiente:

1. **Sage XRT Common Services v3.9.204**
2. **Sage XRT Bank Format Library v2.1.210**
3. **Sage XRT Communication v4.0.500**
4. **Sage XRT Signature v4.0.500**
5. **Sage XRT Treasury v4.0.900**

Para poder realizar la instalación, tiene que tener los derechos de **administrador** de las máquinas.

Durante la instalación, tiene que desactivar el **Control de cuentas de usuario** del puesto o del servidor.

También, tiene que tener todos los permisos sobre las carpetas asociadas a la aplicación **Sage XRT Treasury**.
















Si se dispone a actualizar la aplicación, asegúrese de realizar una copia de seguridad de sus datos.

Antes de instalar **Sage XRT Treasury**, cierre todas las aplicaciones en las que esté trabajando.

Asimismo, asegúrese de que el motor de base de datos esté instalado y activo.

La carpeta de instalación de la aplicación y las de los datos no deben incluir acentos o caracteres que no sean ASCII.

Contenido del Pack de instalación

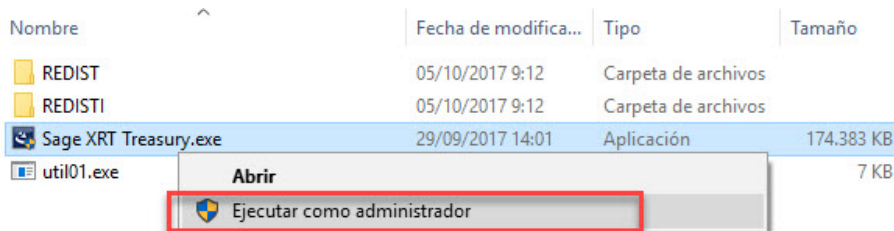
| | | |
|---|------------------------------|--|
|  | Manuales | Manual de instalación |
|  | Draft Reconciliation | Manual del usuario del módulo Rapprochement LCR |
|  | FX | Manual del usuario del módulo FX (Riesgo de cambio) |
|  | Indicadores | Manual del usuario sobre los Indicadores |
|  | Installations | Manuales de instalación |
|  | Liquidity | Manual del usuario del módulo Presupuesto |
|  | Payment | Manual del usuario del módulo Pagos |
|  | Supports | Soportes de formación y otros documentos anteriores, clasificados por idioma |
|  | HotFixes | ... de la versión entregada |
|  | Lista de novedades | ... de la versión entregada |
|  | Historique | Documentos anteriores de las novedades |
|  | Products | Carpeta con los programas de instalación |
|  | Sage XRT Bank Format Library | Programa de instalación de Sage XRT Bank Format Library |
|  | Sage XRT Common Services | Programa de instalación de Sage XRT Common Services |
|  | Sage XRT Treasury | Programa de instalación de Sage XRT Treasury |
|  | SEI | Para la instalación de Sage Enterprise Intelligence |

Instalación por primera vez

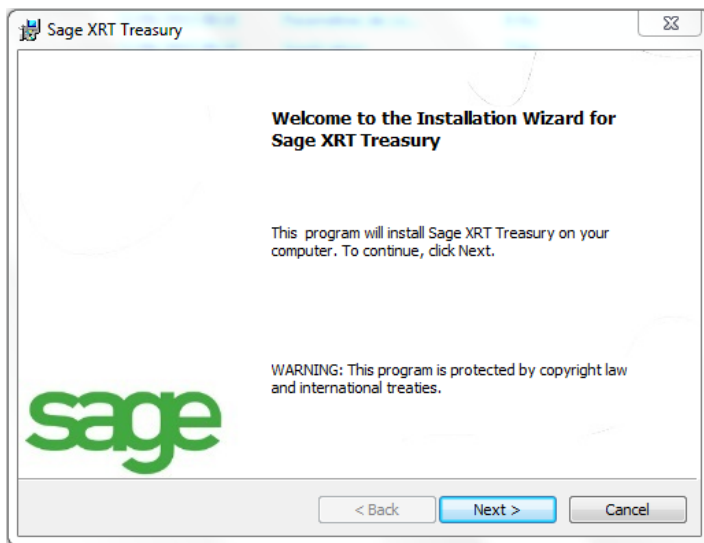
Antes de instalar **Sage XRT Treasury v4.0.900**, tiene que haber instalado **Sage XRT Common Services** y **Sage XRT Bank Format Library**.

Puede consultar los manuales de instalación correspondientes a cada aplicación en la carpeta **Guides** del *pack* de instalación.

1. Acceda a la carpeta **Products** y, después, a **Sage XRT Treasury**. Seleccione el archivo **Sage XRT Treasury.exe**. Abra el menú contextual, haciendo clic en el botón secundario del ratón, y seleccione la opción **Ejecutar como administrador**.



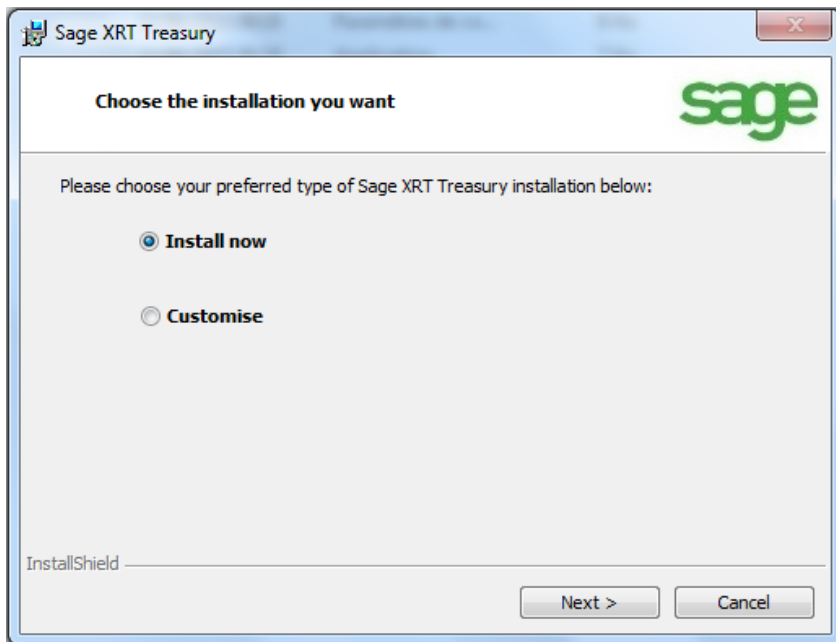
De esta forma se inicia el asistente para la instalación **InstallShield Wizard**.



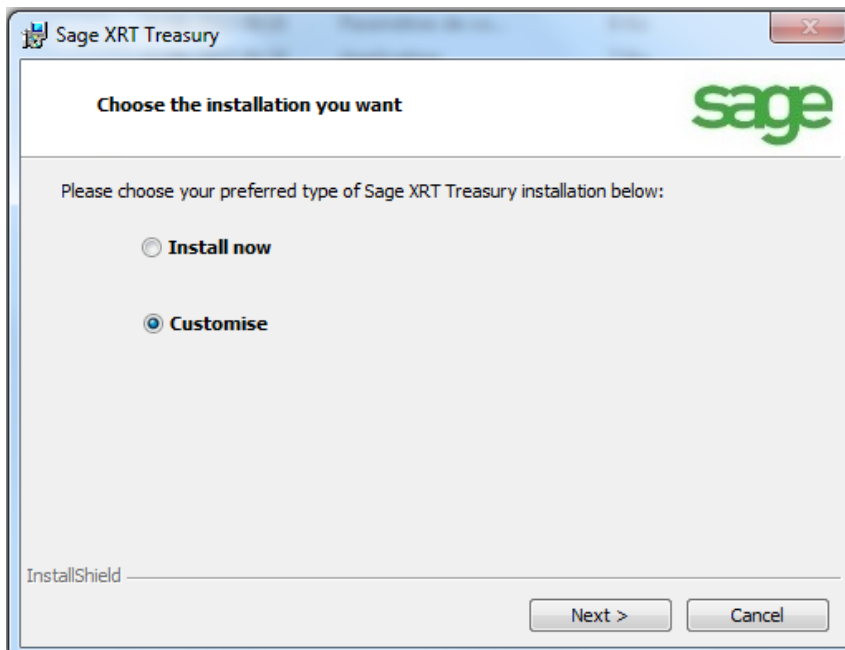
2. En la pantalla **Welcome to the Installation Wizard for Sage XRT Treasury**, haga clic en **Next**.

Instalación por primera vez

3. Aparece la pantalla con dos opciones de instalación:
 - **Install now:** Esta opción corresponde a una instalación estándar.

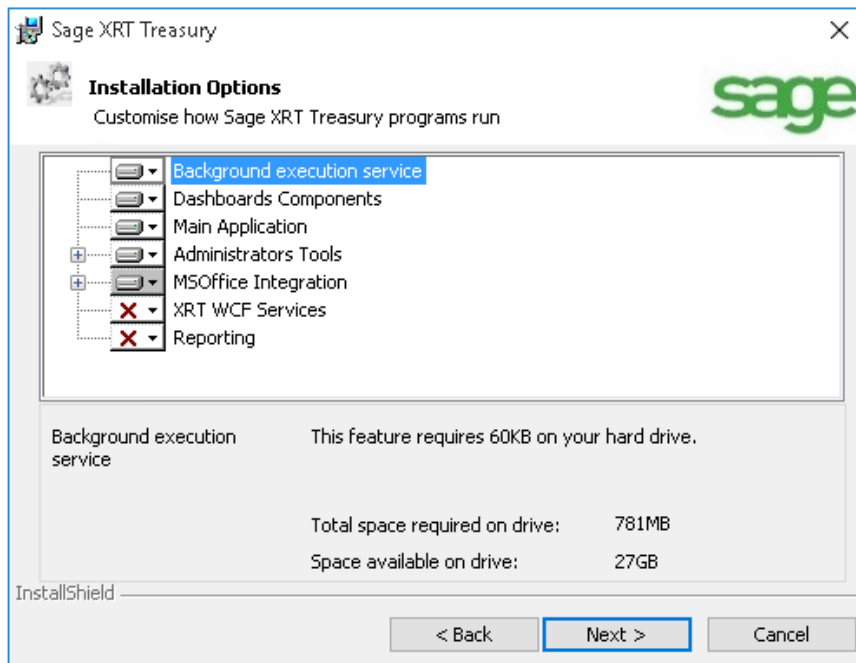


- **Customise:** Esta opción permite elegir los elementos que se instalarán, así como las rutas de instalación.



Instalación por primera vez

Si elije la opción **Customise**, y tras haber hecho clic en **Next**, aparecerá la siguiente pantalla:



Nota: **XRT WCF Services** incluye el servicio necesario para que la importación/exportación de la configuración y la sincronización con **Sage XRT Advanced** se desarrolle correctamente.

Reporting es indispensable si se utiliza **Sage Enterprise Intelligence (SEI)**.

Puede optar por desactivar algunas opciones. Para ello, haga clic en el icono

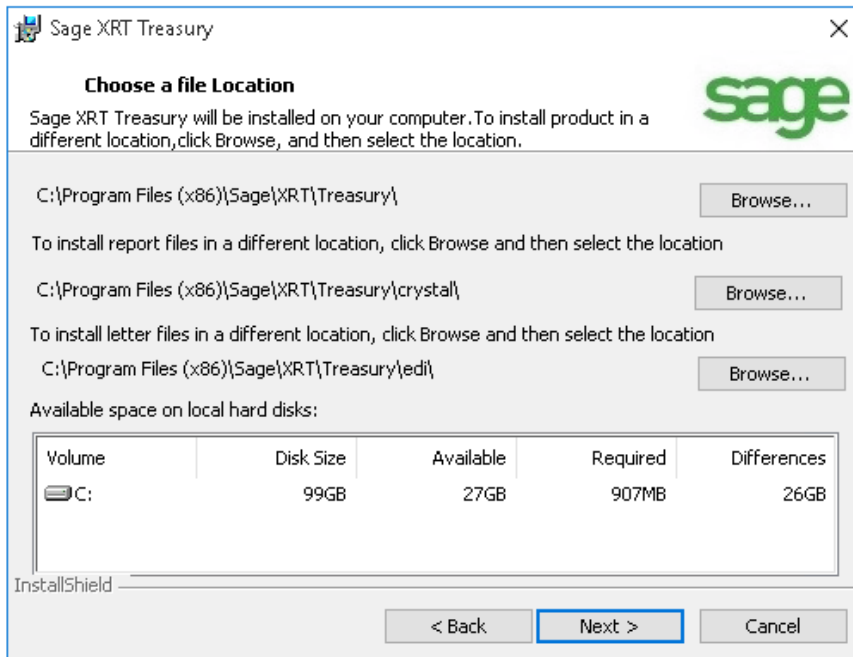


correspondiente y seleccione **This feature will not be available**, aparecerá el icono **X**, como en la pantalla de arriba.

Si lo que quiere es activar alguna opción, haga clic en **X** y seleccione **This feature will be installed on local hard drive** para que se activen los componentes que elija.

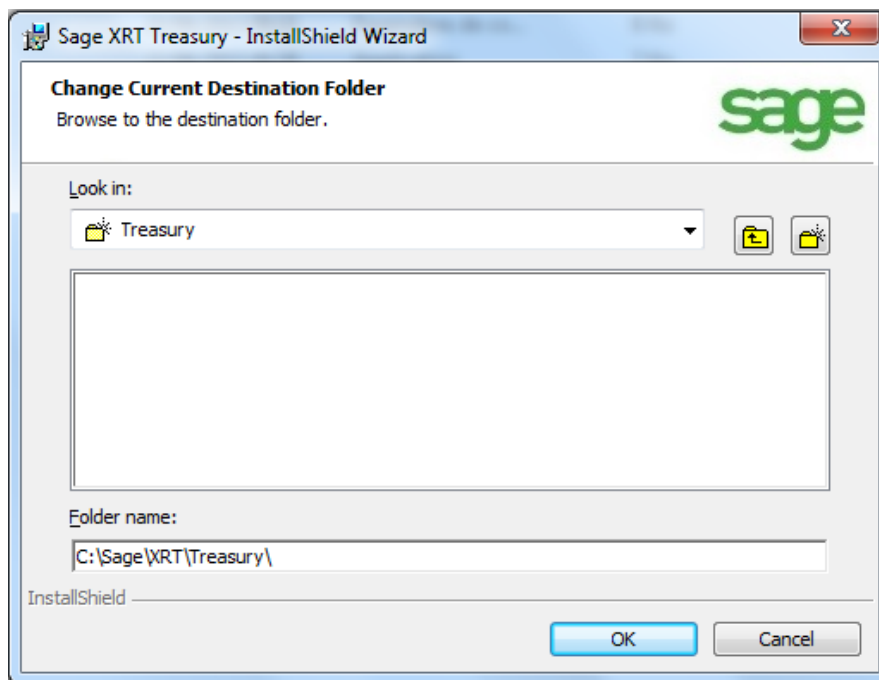
Haga clic en **Next**.

Instalación por primera vez



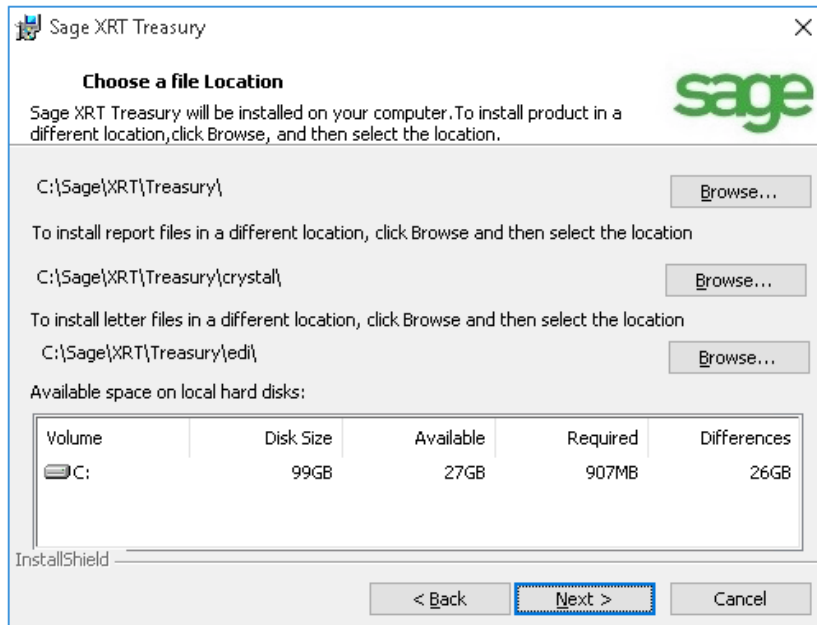
Si desea modificar las rutas de instalación propuestas, haga clic en el botón **Browse**.

Importante: Por defecto, se cambiarán las tres rutas indicadas en la pantalla anterior.



Elija la unidad o la ruta en la que vaya a instalar la aplicación y haga clic en **OK**.

Instalación por primera vez



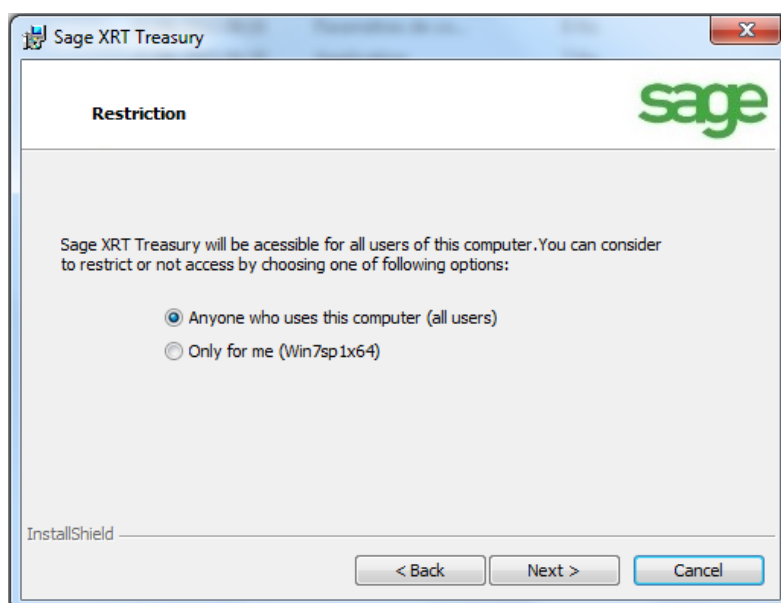
Compruebe que las rutas que ha indicado se hayan tenido en cuenta.

A continuación, haga clic en **Next**.

4. En la siguiente pantalla podrá gestionar las restricciones de acceso a la aplicación.

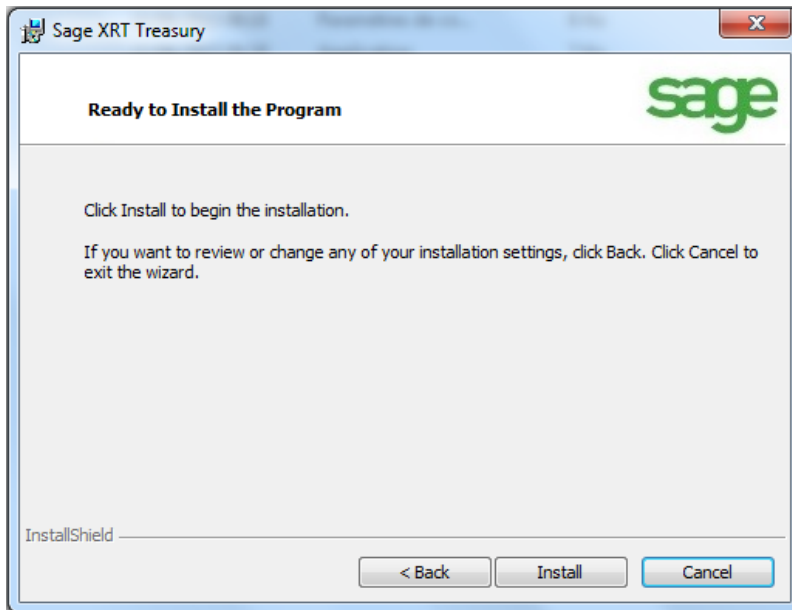
Hay dos opciones posibles:

- **Anyone who uses this computer (all users):** cualquier usuario que utilice este ordenador podrá iniciar la aplicación.
- **Only for me (xxx):** solo el usuario (administrador) que está realizando la instalación podrá iniciar la aplicación.



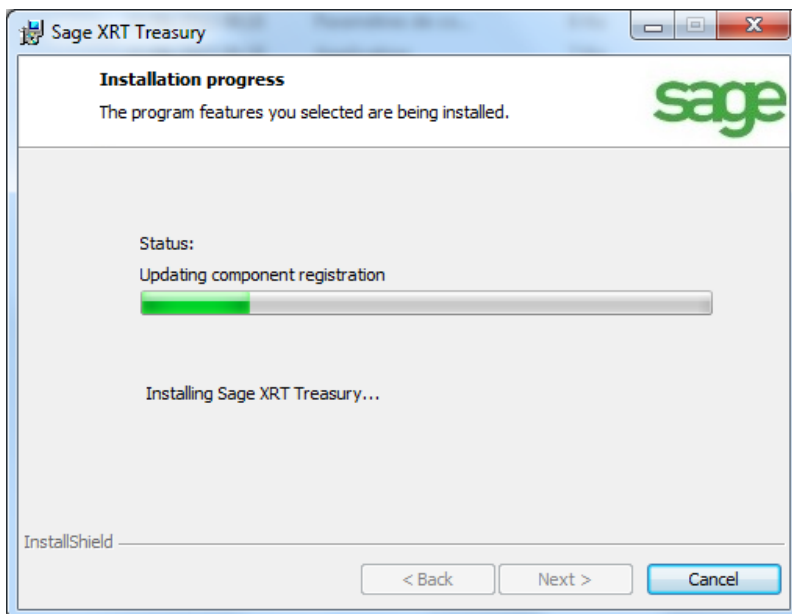
Instalación por primera vez

Haga clic en **Next**.



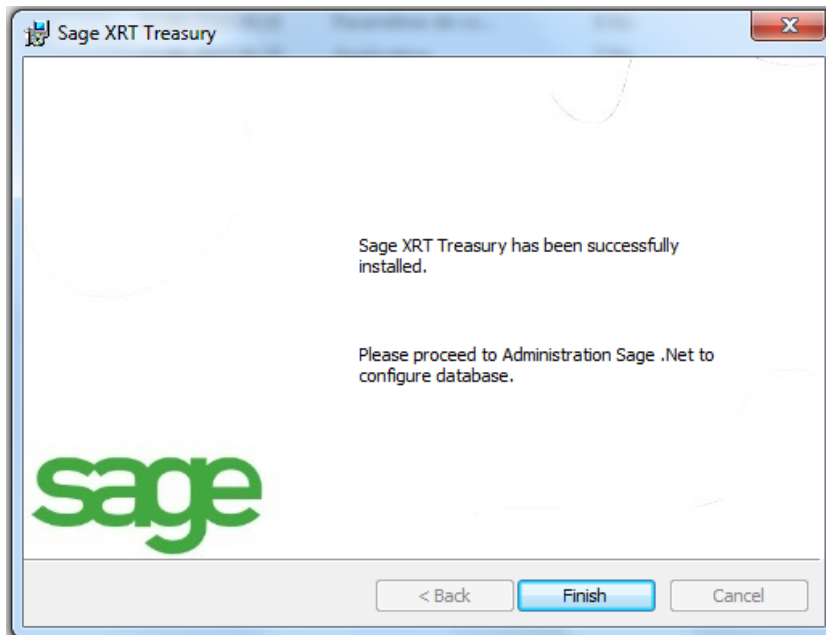
Haga clic en **Back**, si desea volver a la pantalla anterior, o en **Install** para continuar con la instalación.

Al hacer clic en **Install** aparece una pantalla que indica el progreso de la instalación.

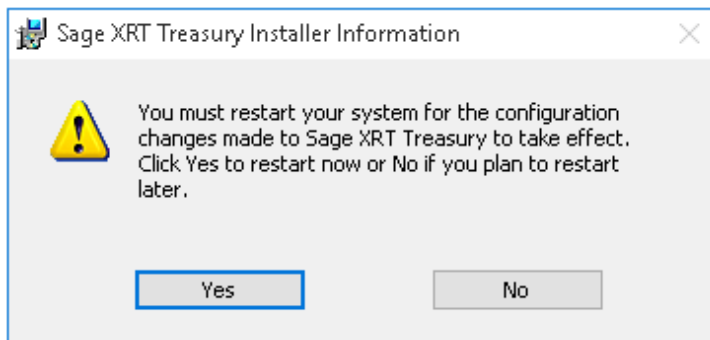


Instalación por primera vez

5. Por último, haga clic en **Finish**.



6. Una vez finalizada la instalación, haga clic en **Yes** para reiniciar el equipo.



Documentación

- **Creación de la base de datos**

Para crear una base de datos nueva, véase el *Manual de instalación de Sage XRT Common Services (SCS)*, disponible en la carpeta **Guides** del pack de instalación.

- **Actualización de una base de datos ya existente**

Para actualizar una base de datos, véase el *Manual de instalación de Sage XRT Common Services (SCS)*, disponible en la carpeta **Guides** del pack de instalación.

Instalación por primera vez

- **Creación de usuarios y asignación de derechos**

Para crear y gestionar los derechos de usuarios, véase el *Manual de instalación de Sage XRT Common Services (SCS)*, disponible en la carpeta **Guides** del pack de instalación.

- **Gestión de las licencias**

Para añadir o modificar las licencias de los productos, véase el *Manual de instalación de Sage XRT Common Services (SCS)*, disponible en la carpeta **Guides** del pack de instalación.

Instalación actualizada

Importante: Realice una copia de seguridad de sus bases de datos (**Sage XRT Common Services** y **Sage XRT Treasury**) antes de realizar cualquier cambio.

La instalación en modo actualización existe, pero no es completamente fiable, por lo tanto, se recomienda desinstalar sus antiguas aplicaciones Sage XRT para poder instalar las nuevas versiones (siguiendo las instrucciones del capítulo anterior) y en el siguiente orden:

1. **Sage XRT Bank Format Library** v2.1.210
2. **Sage XRT Common Services** v3.9.204
3. **Sage XRT Treasury** v4.0.900

La desinstalación debe hacerse en orden inverso al de la instalación:

- **Sage XRT Treasury** v4.0.x
- **Sage XRT Common Services** v3.9.20x
- **Sage XRT Bank Format Library** v2.1.20x