

Sage XRT Treasury

version 4.0.600

Guide de mise à jour





Sommaire

PREAMBULE.....	3
RECOMMANDATIONS.....	4
MISE A JOUR DE VERSION 4.0.600	5
Sage XRT Common Services	5
Sage XRT Bank Format Library	6
Sage XRT Treasury	6
MISE A JOUR DE TOUTES VERSIONS	10

Préambule

Selon la version dont vous disposez, deux méthodes de mise à jour sont possibles pour votre application :

- Le mode **Mise à Jour silencieuse** uniquement à partir de la version 4.0
- Le mode **Désinstallation/Réinstallation** pour toutes les versions

Recommandations

- Seul l'**Administrateur** des machines peut faire les installations.
- Le **Contrôle de Compte d'Utilisateur** du poste ou du serveur doit être désactivé le temps de l'installation.
- L'**Administrateur** doit avoir tous les droits sur les répertoires liés à l'application **Sage XRT Treasury 4.0.600**.
- Il est impératif de fermer toutes les applications avant de démarrer l'installation de **Sage XRT Treasury 4.0.600**.
- Le moteur de base de données doit être installé et actif avant le démarrage de l'installation.
- Les répertoires d'installation de l'application et ceux des données ne doivent pas comporter d'accent ou de caractères non ASCII.
- Une sauvegarde des données doit être effectuée avant toute opération de mise à jour de l'application.

Voici l'ordre de mise à jour des produits de la gamme **Sage XRT Treasury 4.0.600** :

1. **Sage XRT Common Services 3.9.201**
2. **Sage XRT Bank Format Library 2.1.204**
3. **Sage XRT Communication 4.0.400**
4. **Sage XRT Signature 4.0.400**
5. **Sage XRT Treasury 4.0.600**

Mise à jour de version 4.0.600



Il est impératif de faire une sauvegarde des bases de données avant tout changement.

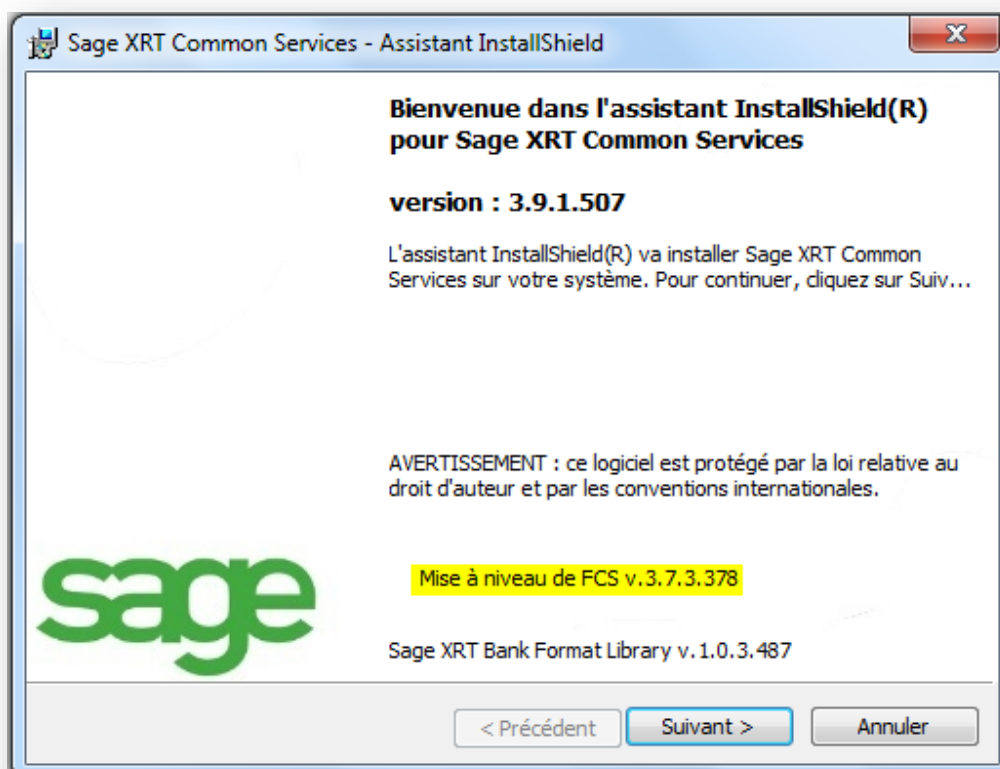
Cette procédure de mise à jour ne permet pas l'installation des options que vous n'avez pas préalablement installées (**XRT WCF Services** et **Reporting**).

L'ordre à respecter est le suivant :

1. Mise à jour de la nouvelle version de **Sage XRT Common Services 3.9.201**
2. Mise à jour de la nouvelle version de **Sage XRT Bank Format Library 2.1.204**
3. Mise à jour de la nouvelle version de **Sage XRT Treasury 4.0.600**

Sage XRT Common Services

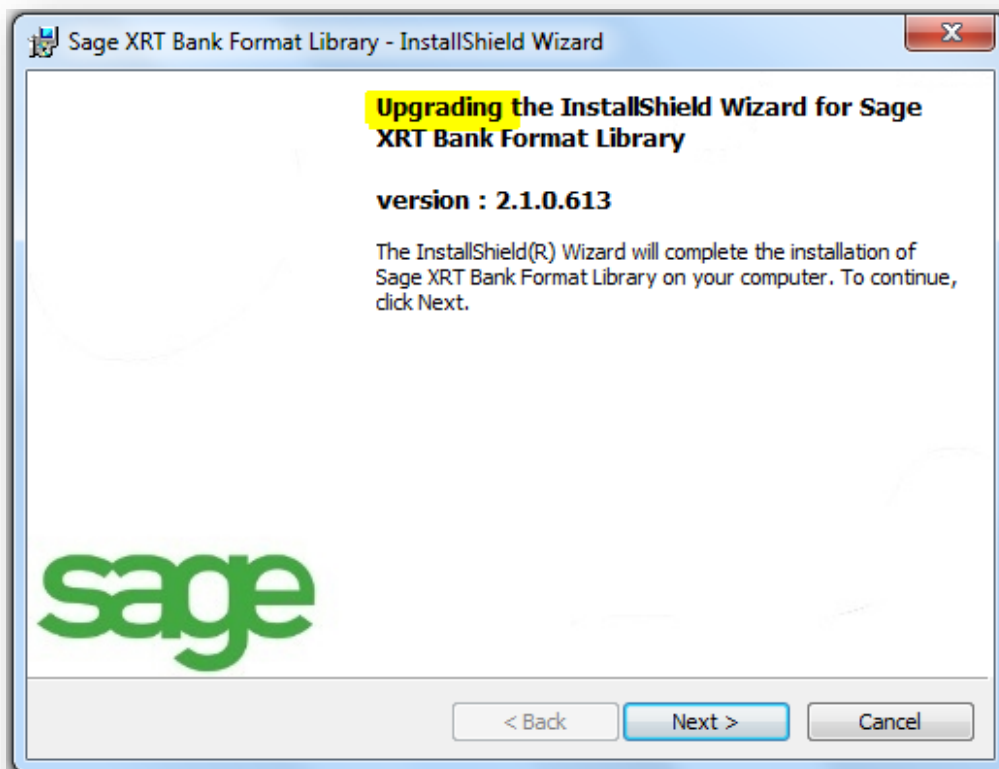
Lancez la mise à jour des outils communs : **Sage XRT Common Services (SCS)**, en suivant les instructions du guide d'installation présent sur le DVD.



Le surlignage montre qu'il s'agit bien d'une mise à jour et non d'une première installation.

Sage XRT Bank Format Library

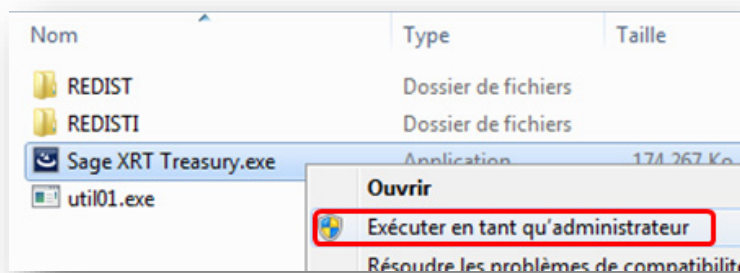
Lancez la mise à jour des outils communs : **Sage XRT Bank Format Library (BFL)**, en suivant les instructions du guide d'installation présent sur le DVD.

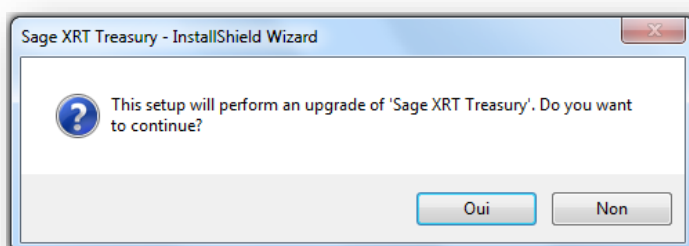


Le surlignage montre qu'il s'agit bien d'une mise à jour et non d'une première installation.

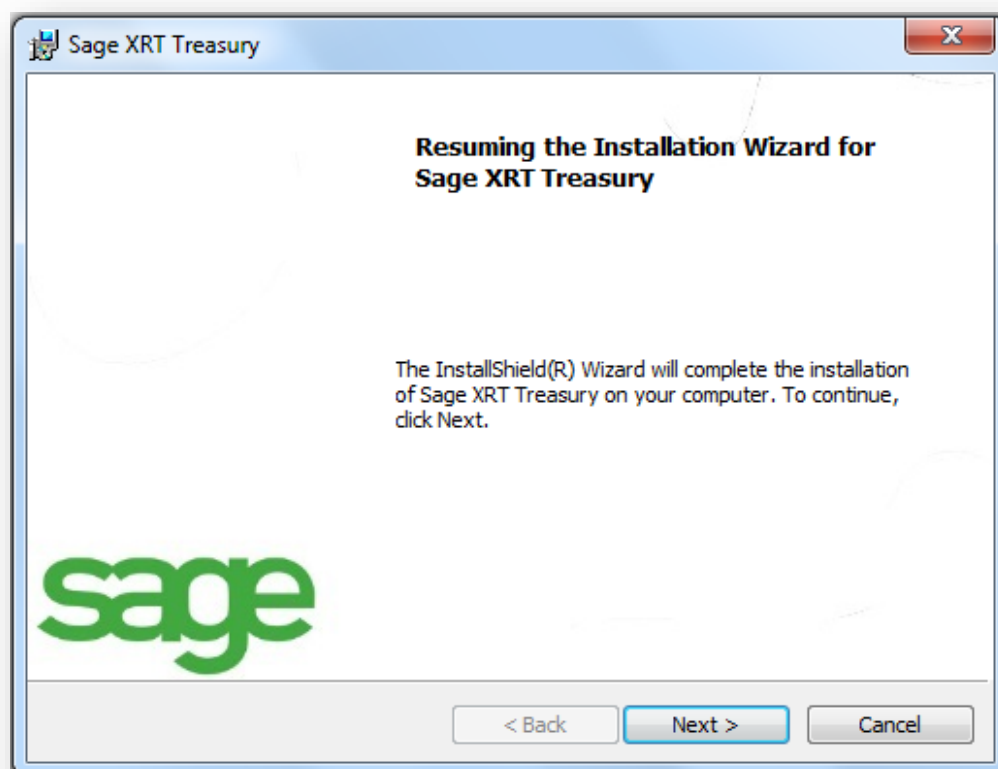
Sage XRT Treasury

Cette mise à jour s'effectue comme une première installation en lançant le fichier **Sage XRT Treasury.exe** du DVD en mode administrateur :



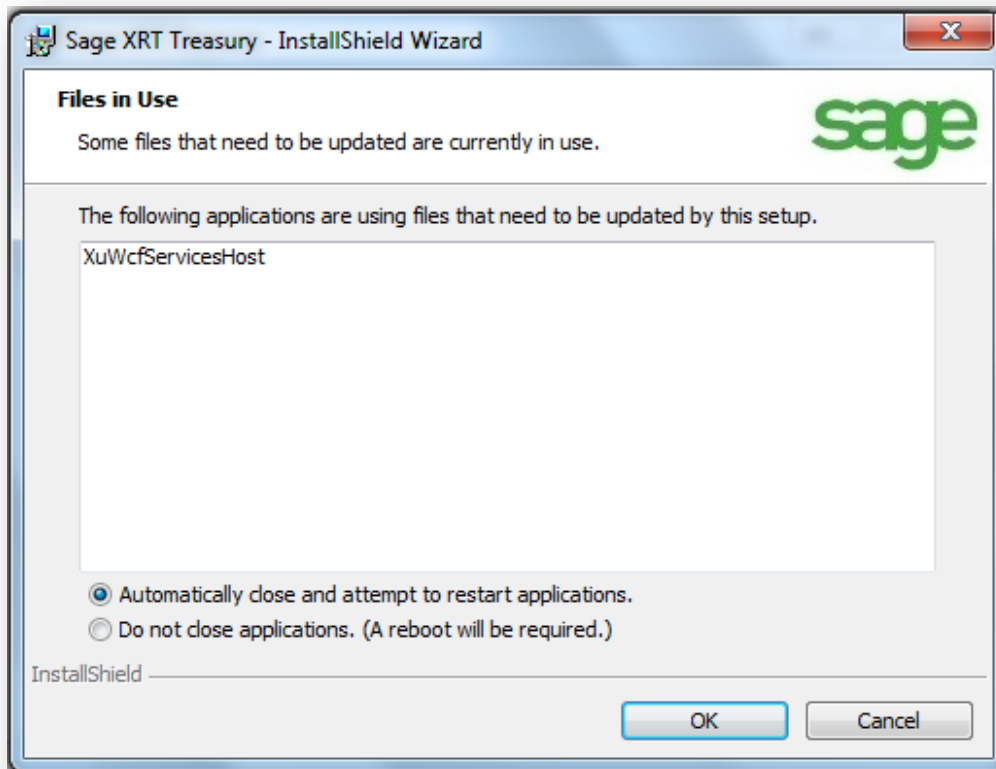


Répondez **Oui** pour poursuivre l'installation.

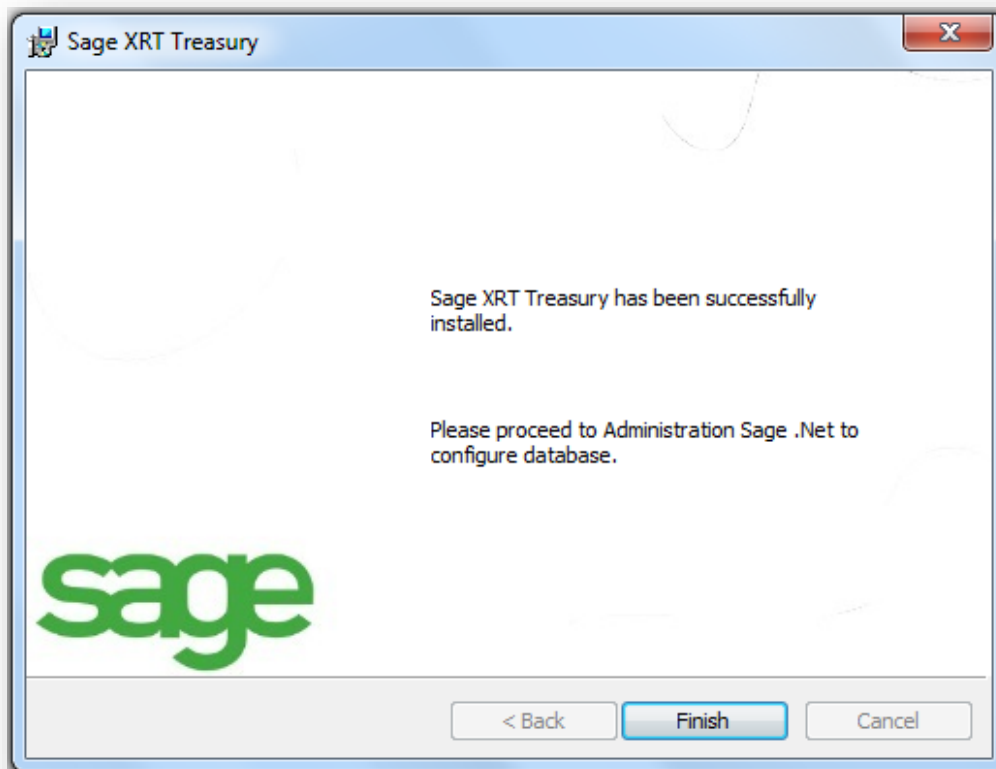


Cliquez sur **Next**.

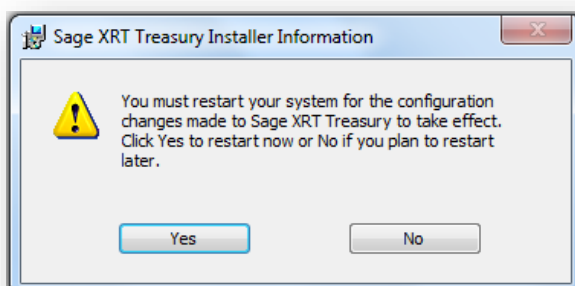
La fenêtre suivante ne s'affichera que si le service avait préalablement été installé et actif :



Cliquez sur **OK**.



Cliquez sur **Finish**.



Cliquez sur **Yes** pour redémarrer l'ordinateur.

Mise à jour de toutes versions



Il est impératif de faire une sauvegarde des bases de données avant tout changement.

Cette mise à jour correspond à une désinstallation puis une réinstallation des produits.

L'ordre à respecter est le suivant :

1. Désinstallation de la version **Sage XRT Treasury** ou **Sage FRP Treasury Universe**
2. Désinstallation des anciens outils communs et BFL
3. Installation de la nouvelle version de **Sage XRT Bank Format Library 2.1.204**
4. Installation de la nouvelle version de **Sage XRT Common Services 3.9.201**
5. Installation de la nouvelle version de **Sage XRT Treasury 4.0.600**

Veillez suivre les instructions du document *SXT.4.0.600.SetupGuide_FR.pdf*.